

Manual de Señalización Turística

**JUNTA DE ANDALUCIA**

# **Manual de Señalización Turística**



**CONSEJERÍA DE TURISMO, COMERCIO Y DEPORTE**

- Edita:  
Consejería de Turismo, Comercio y Deporte

**A**ndalucía es una Comunidad en la que el peso del sector turístico en la economía regional es preponderante, toda vez que significa más del 10% del Producto Interior Bruto andaluz generando, además, efectos muy positivos en la creación del empleo.

Para alcanzar los retos que la Consejería de Turismo, Comercio y Deporte se ha impuesto, dirigidos a la mejora de la competitividad del sector turístico andaluz, uno de los aspectos que deben ser tratados con minuciosidad es el de la señalización turística.

Una señalización turística adecuada es un elemento prioritario en la ordenación del sistema turístico andaluz, tanto para la puesta en valor e incorporación del consumo de los recursos que integran el patrimonio turístico andaluz, como para mejorar los flujos turísticos por el interior de nuestra Comunidad.

Las todavía importantes lagunas existentes en este campo, así como los déficits de señalización en destinos emergentes o la existencia de diferentes organismos que utilizan sus propios criterios de señalización para mostrar informaciones de interés turístico (Medio Ambiente, Cultura, Agricultura, Turismo, corporaciones locales, ...) han impulsado a nuestra Consejería a la realización de un **Estudio de Señalización Turística en Andalucía**.

El Estudio abarca todos los niveles y escalas de señalización, proponiendo un sistema de señalización turística que pretenda ser útil para el visitante y a la par, ofrecer una imagen común del producto turístico andaluz. En este sentido, apoyándose en la nueva marca de promoción turística con la que nos dirigimos a nuestros visitantes ofreciendo la enorme riqueza de matices turísticos andaluces arropados bajo el "paraguas Andalucía", pretendemos conseguir un sistema de señalización turística coherente y homogéneo, que transmita nítidamente la gran diversidad y complejidad turística de nuestra Comunidad.

Durante el proceso de realización del mismo, han participado como Comisión de seguimiento aquellas administraciones que tienen competencias en materia de señalización (D. G. de Carreteras del Ministerio de Fomento, D. G. de Carreteras de la Junta de Andalucía, Consejería de Presidencia, Consejería de Medio Ambiente y Consejería de Cultura) exponiendo sus opiniones, siendo discutidas, consensuadas e incorporadas al resultado final del mismo.

En definitiva, hoy contamos con un minucioso diagnóstico de la situación actual de la señalización turística en Andalucía, y a partir del cual podremos proponer un programa de acción que supere las deficiencias actuales del sistema de señalización turística de Andalucía.

Por último, gracias a este diagnóstico, hemos elaborado un manual que recoge aquellos equipos de señalización considerados necesarios para contar, a medio plazo, con una señalización turística que enriquezca la oferta turística global de Andalucía y, obviamente, aumente el grado de satisfacción de nuestros visitantes al facilitarles la orientación, el acceso y la información sobre el producto turístico "Andalucía".

**D. Sergio Moreno Monrové**  
**Consejero de Turismo, Comercio y Deporte**  
**Junta de Andalucía**

## INTRODUCCIÓN

## A - NIVEL ORIENTACIÓN.

- |       |  |   |
|-------|--|---|
| A.1.- | <i>Panel de promoción turística.</i>               | 4 |
| A.2.- | <i>Panel de promoción de productos turísticos.</i> | 5 |
| A.3.- | <i>Punto de información general.</i>               | 6 |
| A.4.- | <i>Punto de información monumental.</i>            | 7 |
| A.5.- | <i>Punto de información natural.</i>               | 8 |



## B - NIVEL DIRECCIÓN.

- |       |   |    |
|-------|---|----|
| B.1.- | <i>Señal de dirección en carretera.</i> | 9  |
| B.2.- | <i>Señal de dirección urbana.</i>       | 10 |
| B.3.- | <i>Señal direccional peatonal.</i>      | 11 |

## C - NIVEL IDENTIFICACIÓN.

- |       |  |    |
|-------|--|----|
| C.1.- | <i>Panel de Bienvenida a la Comunidad Autónoma de Andalucía.</i> | 12 |
| C.2.- | <i>Panel de Bienvenida a Mancomunidad.</i>                       | 13 |
| C.3.- | <i>Panel de Bienvenida a Provincia.</i>                          | 14 |
| C.4.- | <i>Monolito de Bienvenida a Municipio.</i>                       | 15 |
| C.5.- | <i>Placa de identificación monumental.</i>                       | 16 |
| C.6.- | <i>Punto de información de playas.</i>                           | 17 |

## D - SIMBOLOGÍA Y CÓDIGO DE COLORES.

- |       |                                |    |
|-------|--------------------------------|----|
| D.1.- | <i>Símbolos y pictogramas.</i> | 18 |
| D.2.- | <i>Código de colores.</i>      | 19 |

Tras la realización de un profundo diagnóstico del estado actual de la señalización turística en Andalucía, se han detectado numerosas y graves deficiencias que evidencian la necesidad de dotar a la Comunidad Autónoma de un Manual de Señalización Turística:

El sistema de señalización turística propuesto en el marco de la política turística andaluza tiene como objetivo principal el siguiente:

**Sistematizar la señalización turística en Andalucía con objeto de satisfacer e inducir las demandas potenciales o reales de orientación, dirección e identificación de los turistas con claridad y precisión, así como transmitir una imagen única y homogénea del producto turístico andaluz.**

El alcance del mismo permitirá ofrecer un marco de referencia claro que facilite la implantación de un sistema armonizado de Señalización Turística en Andalucía, diseñado por la Dirección General de Planificación y Ordenación Turística de la Junta de Andalucía, a todo el ámbito de la Comunidad Autónoma.

La necesidad de dotar a la Comunidad Andaluza de estas instrucciones se justifica ante la inexistencia de una normativa específica de señalización turística que ofreciese soluciones eficaces a los problemas de orientación, dirección e identificación que permanentemente está planteando un sector de crecimiento acelerado como es el turístico en Andalucía.

La problemática que afecta a la señalización turística en la actualidad se resume a través de las siguientes deficiencias, que se verán corregidas a través de la correcta implementación del Manual.



**Mal estado de conservación de las señales.**



**Deficiencias en la información contenida en las señales.**



**Binomio señalización/publicidad.**



**Ausencia de una normativa que regule con carácter general la señalización turística.**



**Ausencia de señalización turística.**



**Multiplicidad de criterios de señalización.**



**Elementos de señalización no autorizados.**



**Pluralidad de señales en un mismo enclave.**



**Mala visibilidad de las señales instaladas.**



**Respeto parcial a la normativa existente/imitación de señales.**



**Duplicidad de información.**

Tales deficiencias originan las siguientes consecuencias:

- **Reducción del potencial turístico:** la señalización turística existente en la actualidad minimiza significativamente el aprovechamiento de los recursos turísticos de la Comunidad Autónoma de Andalucía. Por ello, se ha procedido a su sistematización en orden a potenciar la oferta turística global de Andalucía, puesto que la inversión en señalización turística supone la prestación de un servicio adicional al turista, que añade valor al conjunto de la oferta andaluza.
- **Definición recepción de la información contenida en las señales:** provocada por la existencia de señales deterioradas y en mal estado de conservación, unidas a señales que no respetan unas recomendaciones o códigos establecidos. Todo ello hace dificultosa la recepción de los mensajes contenidos en las señales por parte de los usuarios. En este sentido, entre los objetivos perseguidos por el sistema de señalización turística se encuentra el de optimizar la información y orientación de los visitantes.
- **Transmisión de una imagen heterogénea de la Comunidad Autónoma Andaluza:** la existencia de multiplicidad de criterios de señalización detectados en Andalucía tiene como consecuencia inmediata la transmisión de una imagen de Andalucía falta de uniformidad, ante la inexistencia de una identidad visual específica transmitida a través de un sistema de señalización turística. Por ello, uno de los objetivos de la política de planificación turística de la Junta de Andalucía consiste en transmitir una imagen homogénea de Andalucía a través de un coherente sistema de señalización turística.

Por estas razones, el presente Manual nace con la vocación de ofrecer las pautas de señalización turística a organismos y entidades municipales, territoriales y autonómicas que pretendan abordar actuaciones en materia de señalización turística. Ello permitirá la correcta implementación del sistema propuesto.

En este sentido, cada uno de los equipos de señalización contenidos en el Manual se compone de dos partes claramente diferenciadas:

- **Estándar:** en la que se hacen comunes a todas las señales de su clase una serie de **elementos materiales y características** que habrán de ser respetados en

su totalidad, independientemente del lugar, municipio o provincia en el que la señal se instale. Ello contribuirá decididamente a unificar criterios, a simplificar los códigos informativos y a mejorar la imagen de la Comunidad Autónoma de Andalucía.

- **Específica:** en la que se posibilita la transmisión de la propia personalidad o idiosincrasia del municipio, comarca o provincia señalizado. Así, cada uno de los equipos dispone de áreas específicas que quedan sujetas a la voluntad de la entidad que quiere señalar. Con ello, además de transmitir una imagen homogénea de toda la Comunidad Autónoma Andaluza, se pone de relieve la riqueza única y especial de cada punto señalizado.

**Los elementos comunes o estándar** tienen como finalidad mostrar que todo aquello que es objeto de información se encuentra en la Comunidad Autónoma de Andalucía. A través de una señalización turística homogénea se contribuye a la identificación del ámbito geográfico, en este caso Andalucía, al que pertenece un determinado recurso turístico.

Al mismo tiempo, la dotación de homogeneidad a la señalización turística de la Comunidad contribuye al posicionamiento de la oferta andaluza como un mosaico de recursos integrados en una imagen única del producto turístico andaluz. De este modo, la señalización ejerce una función de nexo entre los recursos singulares que componen el destino Andalucía, propiciando una percepción global de la oferta por parte del turista.

Por su parte, **los elementos específicos** destacan la idea de diversidad, complejidad, riqueza y singularidad del conjunto de elementos que componen la oferta turística de Andalucía, atribuyendo personalidad propia a cada uno de ellos.

Con estas premisas, y con el convencimiento de que el Sistema de Señalización Turística propuesto contribuirá al logro de los objetivos expuestos, se ha redactado por la Consejería de Turismo, Comercio y Deporte de la Junta de Andalucía un Programa de Señalización Turística para la Comunidad Autónoma Andaluza. Este programa ha considerado las pautas establecidas en el Manual de Señalización Corporativa de la Junta de Andalucía en aquellos aspectos en los que ha sido posible.



#### • UTILIZACIÓN:

Estos paneles permiten la señalización de recursos emblemáticos y que por sí solos representan la identidad de un municipio entero. Están situados en zonas de máximo flujo de tráfico rodado debido a sus dimensiones, su coste y su representatividad. Debido al valor excepcional, el recurso, que se realiza por ilustración con realismo fotográfico, puede apoyarse con una breve leyenda.

#### • CARACTERÍSTICAS TÉCNICAS:

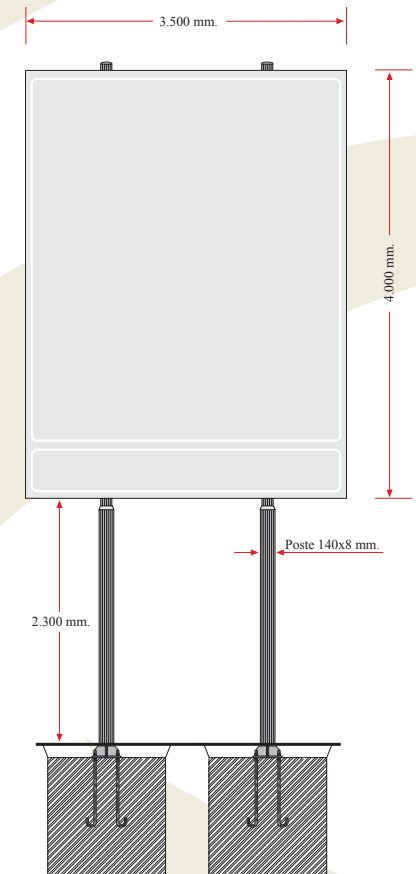
Panel constituido por lamas de aluminio extrusionado de 175 mm de altura, insertadas en unas formando un bloque único.

- Dimensiones: Siendo éstas de gran tamaño (aprox. 12-15 m<sup>2</sup>), irán en función de la ilustración presentada y podrán tener una orientación vertical u horizontal.
- Altura bajo panel: 2.300 mm.
- Grafismo: Reflexivo nivel II con film serigrafado a partir del color burdeos o marrón, por medio de degradados se consigue las diferentes tonalidades o coordenadas cromáticas.
- Soportes: 2 postes de aluminio cilíndricos de diámetro 140 mm y espesor no inferior a 8 mm o similar, lacado mediante pintura en polvo poliéster termoendurecible.
- Presión del viento: 130 dan/m<sup>2</sup> (equivalente a 166 Km/h).
- Fijación del panel a los soportes: Mediante abrazaderas de aluminio fijadas en la parte posterior del panel.
- Tintas: Las tintas transparentes del tono burdeos utilizadas en su fabricación se situarán en las coordenadas tricromáticas del pantone 1815 C. Su aplicación se debe realizar sobre revestimientos retroreflexivos clase II, según la instrucción de carreteras, norma 8.1 - 1C. Según la instrucción de carreteras, norma 8.1 - 1C, todos los elementos de color (excepto los de color negro o azul oscuro) incluidos en la señalización dinámica de este manual, deberán fabricarse con materiales retroreflexivos cuando su destino sea la visualización desde un vehículo en movimiento.

#### • INSTALACIÓN:

La implantación se realiza sobre macizo de hormigón vibrado y no armado por medio de 4 espárragos de anclaje de 22 mm de diámetro por poste con plantilla de posicionamiento. La sustentación del poste al macizo de hormigón se realiza mediante zapata galvanizada, lo cual permite su sustitución de manera rápida y fácil del poste en caso de accidente, no siendo necesaria la realización de nueva obra civil; este sistema permite también la realización de las cimentaciones de manera inmediata e independiente a la fabricación de los paneles y soportes.

\* Dimensiones del macizo: 1.1x1.1x1.2 = 1.452 m<sup>3</sup> por poste.





#### • UTILIZACIÓN:

Estos paneles permiten la señalización de los recursos específicos de una determinada zona. Estos paneles están emplazados en las vías principales de tráfico rodado y se utilizan las ilustraciones con realismo fotográfico para su realización, pues el empleo de pictogramas básicos podría resultar confuso y no ajustado a la correcta interpretación. Se representan recursos naturales, deportivos, monumentales, gastronómicos,...

#### • CARACTERÍSTICAS TÉCNICAS:

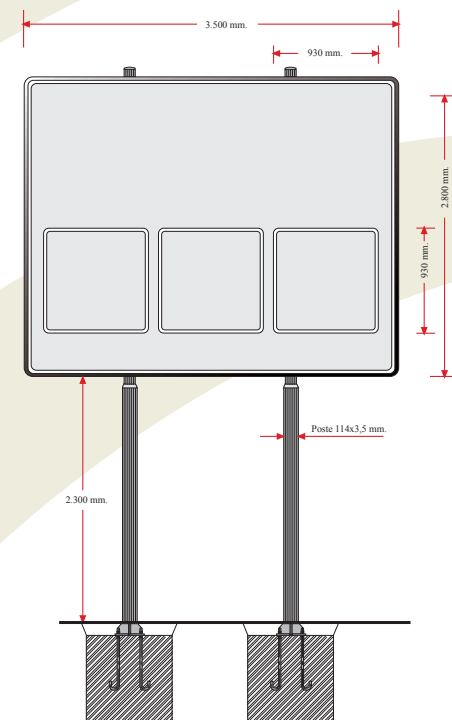
Panel constituido por lamas de aluminio extrusionado de 175 mm de altura, insertadas unas en otras formando un bloque único.

- Dimensiones: 3.500x2.800 mm
- Altura bajo panel: 2.300 mm.
- Grafismo: Reflexivo nivel II con film serigrafiado a partir del color burdeos o marrón, por medio de degradados se consiguen las diferentes tonalidades o coordenadas cromáticas.
- Soportes: 2 postes de aluminio cilíndricos de diámetro 114 mm y espesor no inferior a 3,5 mm o similar, lacado mediante pintura en polvo poliéster termoendurecible.
- Presión del viento: 130 dan/m<sup>2</sup> (equivalente a 166 Km/h).
- Fijación del panel a los soportes: Mediante abrazaderas de aluminio fijadas en la parte posterior del panel.
- Tintas: Las tintas transparentes del tono burdeos utilizadas en su fabricación se situarán en las coordenadas tricromáticas del pantone 1815 C. Su aplicación se debe realizar sobre revestimientos retroreflexivos clase II, según la instrucción de carreteras, norma 8.1 - 1C. Según la instrucción de carreteras, norma 8.1 - 1C, todos los elementos de color (excepto los de color negro o azul oscuro) incluidos en la señalización dinámica de este manual, deberán fabricarse con materiales retroreflexivos cuando su destino sea la visualización desde un vehículo en movimiento.

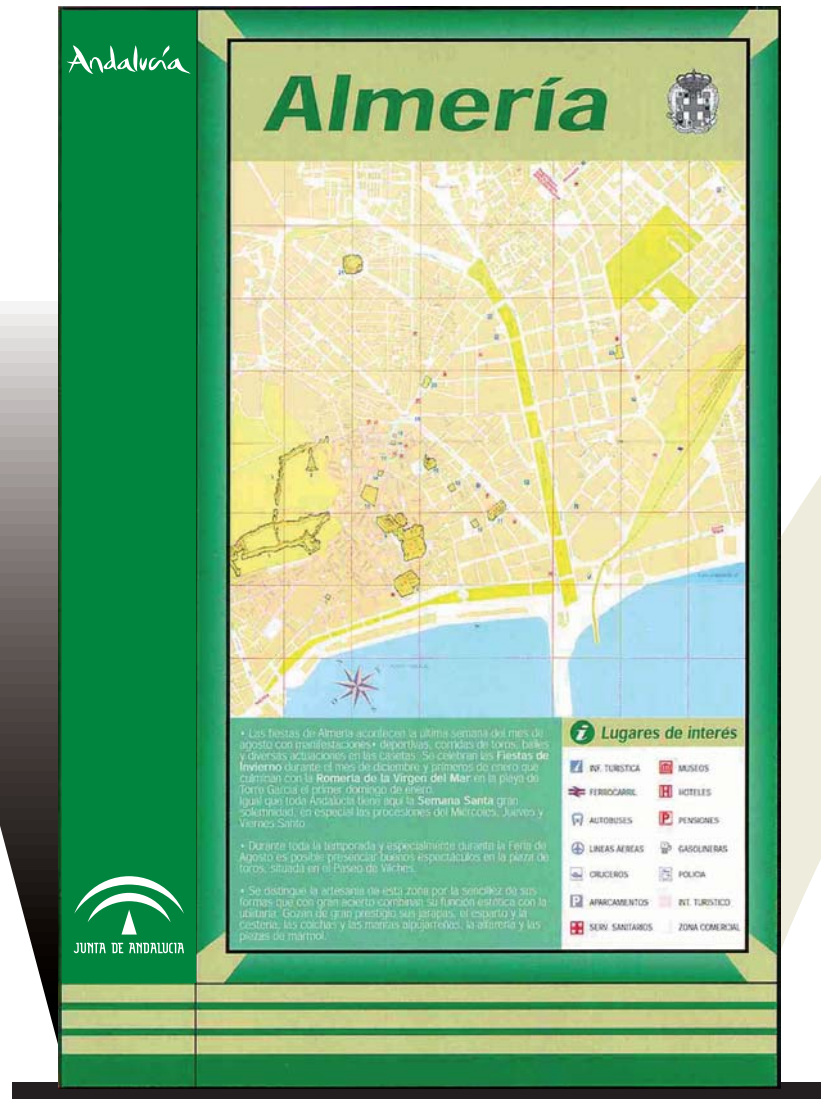
#### • INSTALACIÓN:

La implantación se realiza sobre macizo de hormigón vibrado y no armado por medio de 4 espárgos de anclaje de 22 mm de diámetro por poste con plantilla de posicionamiento. La sustentación del poste al macizo de hormigón se realiza mediante zapata galvanizada, lo cual permite su sustitución de manera rápida y fácil del poste en caso de accidente, no siendo necesaria la realización de nueva obra civil; este sistema permite también la realización de las cimentaciones de manera inmediata e independiente a la fabricación de los paneles y soportes.

\* Dimensiones del macizo: 0.8x0.8x0.8 = 0.512 m<sup>3</sup> por poste.







**UTILIZACIÓN:**

Estos directorios / planímetros incorporan todos los datos generales y de interés turístico de la ciudad. Son el complemento del sistema de señalización informativa y recogen la totalidad de la información local de interés general.

Se instalan en los lugares de máxima afluencia de viajeros: Cascos urbanos en municipios de interés turístico, áreas de descanso, gasolineras, aeropuertos, estaciones, ...

**CARACTERÍSTICAS TÉCNICAS:**

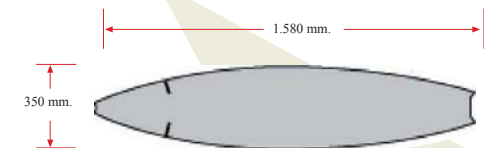
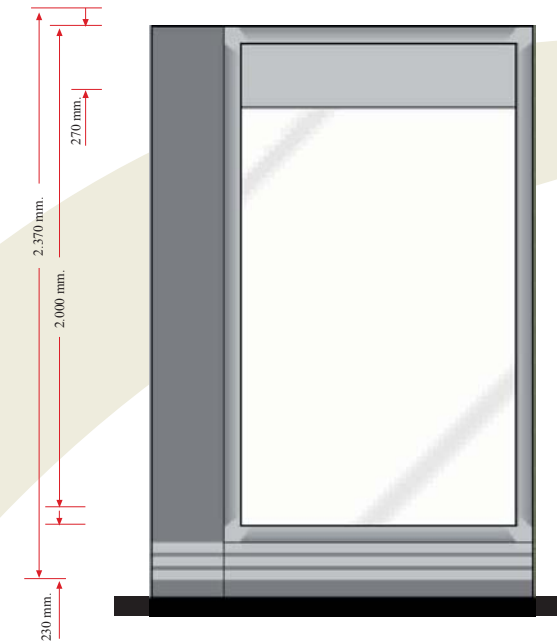
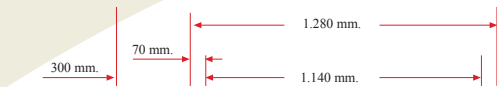
Conjunto compuesto por un chasis rectangular mecano-soldado de aluminio. La carcasa exterior está realizada en chapa de aluminio. Las dos puertas de acceso a las informaciones son de aluminio y disponen de sistema de apertura por compás de gas y cerradura antivandálica. Los cristales son de policarbonato irrompible con protección contra los rayos U.V. . Todo el conjunto está lacado mediante pintura en polvo poliéster. El elemento principal tiene forma curva ("ala de avión").

- Dimensiones totales exteriores: 1.580x2.370 mm.
- Información: Serigrafada en papel y colocada dentro del equipo.
- Grafismos: Mediante vinilo y fondo lacado con pintura en polvo poliéster.
- Presión del viento: 130 dan/m<sup>2</sup> (equivalente a 166 Km/h).
- Opciones: Información a doble cara. Planímetro luminoso. Dispensador de planos.
- Color: Pantone 356C y 617C.

**INSTALACIÓN:**

La implantación se realiza mediante la realización de un macizo de hormigón vibrado y no armado por medio de 4 espárragos de anclaje de 22 mm de diámetro o superior con plantilla de posicionamiento. La sustentación del elemento principal al macizo se realiza mediante zapata galvanizada.

\* Dimensiones del macizo:  
1.5x0.5x0.45 mm = 0.337 m<sup>3</sup>.





**UTILIZACIÓN:**

Estos directorios / planímetros incorporan las informaciones que por su importancia histórica, cultural o monumental requieren un tratamiento especial. Disponen de planímetro incorporando las rutas de visita monumental, relación de lugares de interés patrimonial y reseña histórica de la ciudad. Están ubicados en las entradas de los cascos históricos o al comienzo de las rutas culturales.

**CARACTERÍSTICAS TÉCNICAS:**

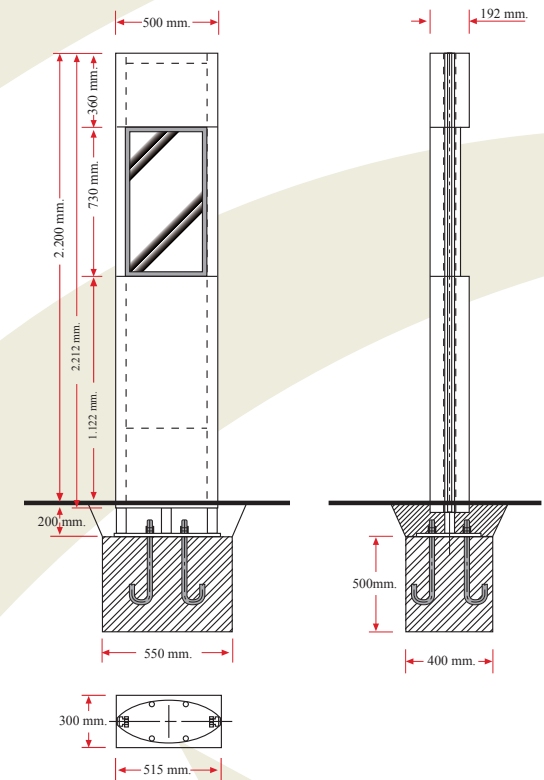
Monolito de forma elíptica realizado totalmente en aluminio o chapa Galfan (acero galvanizado aluminado), con estructura interior para garantizar su rigidez. Lacado del conjunto mediante pintura en polvo poliéster termoendurecible en horno a 180°C. Incorpora un alojamiento para los planos con acceso por puerta con cerradura antivandálica.

- Dimensiones totales exteriores: 500x2.200 mm.
- Información: Serigrafiada en papel y colocada dentro del equipo.
- Grafismos: Mediante vinilo y fondo lacado con pintura en polvo poliéster.
- Presión del viento: 130 dan/m<sup>2</sup> (equivalente a 166 Km/h).
- Color: Pantone 356C y 617C.

**INSTALACIÓN:**

La implantación se realiza sobre macizo de hormigón vibrado y no armado por medio de 4 espárragos de anclaje de 22 mm de diámetro con plantilla de posicionamiento. La sustentación del poste al macizo de hormigón se realiza mediante un anclaje que se aloja en la parte inferior del conjunto lo cual permite su sustitución de manera rápida y fácil del poste en caso de accidente, no siendo necesaria la realización de nueva obra civil; este sistema permite también la realización de las cimentaciones de manera inmediata e independiente a la fabricación de los paneles y soportes. Este sistema de anclaje no es visible, quedando al ras la parte inferior del monolito.

\* Dimensiones del macizo: 0.55x0.4x0.5 mm = 0.11 m<sup>3</sup>.



**MODELO:** A - 5**DESCRIPCIÓN:** PUNTO DE INFORMACIÓN NATURAL

- **UTILIZACIÓN:**

Estos directorios / planímetros incorporan todas las informaciones medioambientales y de interés ecológico de la zona representada. Debido al carácter de estos elementos y su lugar de ubicación, se utiliza una estética particular que incorpora materiales específicos (madera). Deben ir ubicados en los accesos de los espacios naturales protegidos.

- **CARACTERÍSTICAS TÉCNICAS:**

Bastidor de madera tratada por inmersión de la madera en sales metálicas en autoclave, para aportar una garantía de longevidad al conjunto. El techo puede ser de: madera, pizarra o teja, dependiendo de su lugar de ubicación. El soporte planímetro está realizado en aluminio con apertura de puerta por compás de gas, cristal de policarbonato antivandálico y anti rayos U.V. y cierre de seguridad. Está lacado con pintura en polvo poliéster.

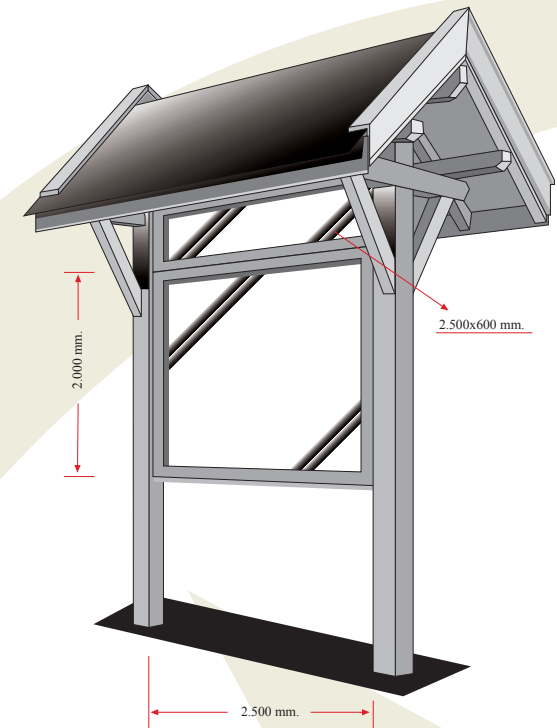
- Dimensiones totales exteriores aproximadas: 2.500x2.000 mm
- Información: Serigrafiada en papel y colocada dentro del equipo.
- Presión del viento: 130 dan/m<sup>2</sup> (equivalente a 166 Km/h).
- Opciones: Información a doble cara.
- Color: Pantone 356C y 617C.

- **INSTALACIÓN:**

La implantación se realiza mediante la realización de un macizo de hormigón vibrado y no armado por medio de 4 espárragos de anclaje de 22 mm de diámetro con plantilla de posicionamiento. La sustentación del elemento principal al macizo se realiza mediante zapata galvanizada.

\* **Dimensiones del macizo:**

1.5x0.5x0.45 = 0.337 m<sup>3</sup>. por poste.





- **UTILIZACIÓN:**

Este panel permite la señalización de lugares de interés turístico (no municipios) en un itinerario constituido por una autopista o autovía o por una carretera convencional.

- **CARACTERÍSTICAS TÉCNICAS:**

Es condición imprescindible el cumplimiento de la Orden Circular 325/97T, del 30.01.98 en lo referente a las características técnicas y la actual norma 81.IC en lo relativo al modo de presentación de la información.

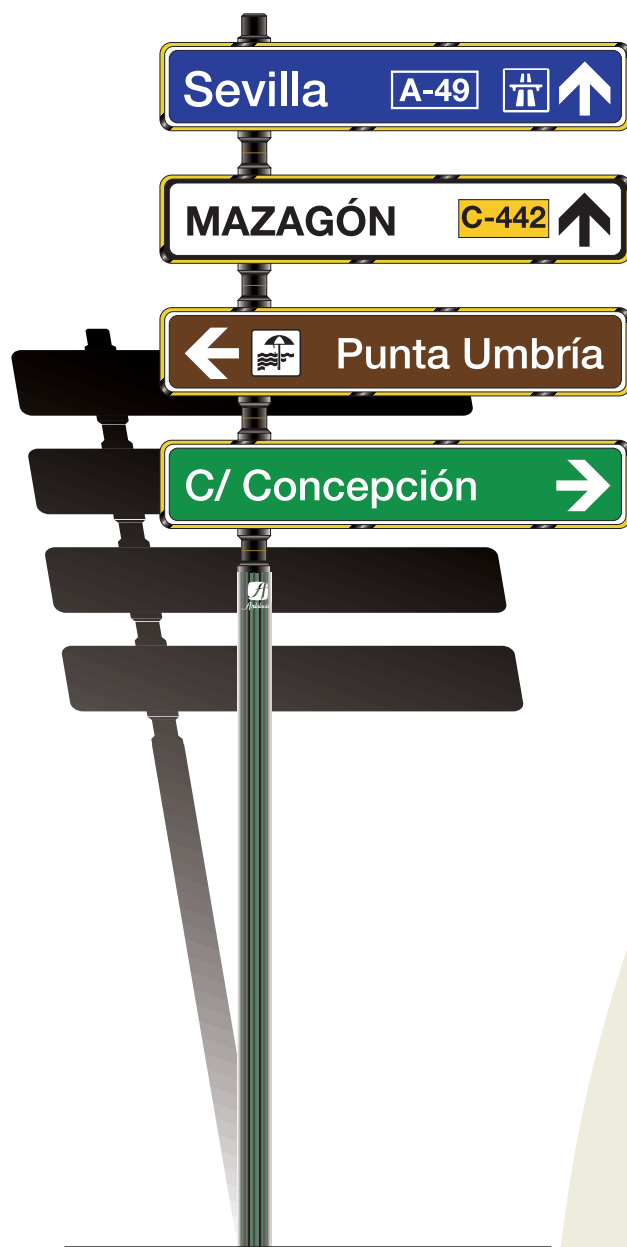
Los materiales utilizados como sustrato para la fabricación de las señales son indistintamente acero galvanizado o aluminio.

- Dimensiones: Se deducen del tamaño de los caracteres utilizados y son variables en función de éstos.
- Altura bajo panel: de 0.5 mts a 2.5 mts dependiendo de su ubicación (norma 81.IC).
- Retroreflexión: Según Orden Circular 325/97T. Zonas periurbanas y Autopistas/Autovías: Nivel III. Carretera convencional: Nivel II.
- Soportes: Son de acero o aluminio y sus espesores y dimensiones son variables en función del número de señales soportadas.
- Presión del viento: Hipótesis de cálculo norma UNE 135 311.
- Fijación del panel a los soportes: Mediante tornillería y accesorios inoxidables.

- **INSTALACIÓN:**

La implantación se realiza mediante macizo de hormigón por empotración directa o bien con espárragos y plantilla de posicionamiento si el número y dimensiones de señales soportadas obliga a un soporte de mayores dimensiones.

\* **Dimensiones del macizo:** Dependiendo del número y dimensiones de las señales soportadas.



**UTILIZACIÓN:**

Estos paneles permiten la señalización informativa direccional de los diferentes lugares de interés turístico dentro de los núcleos urbanos. Sus criterios de implantación y utilización son los recogidos en las actuales recomendaciones A.I.M.P.E. para la "señalización informativa urbana".

**CARACTERÍSTICAS TÉCNICAS:**

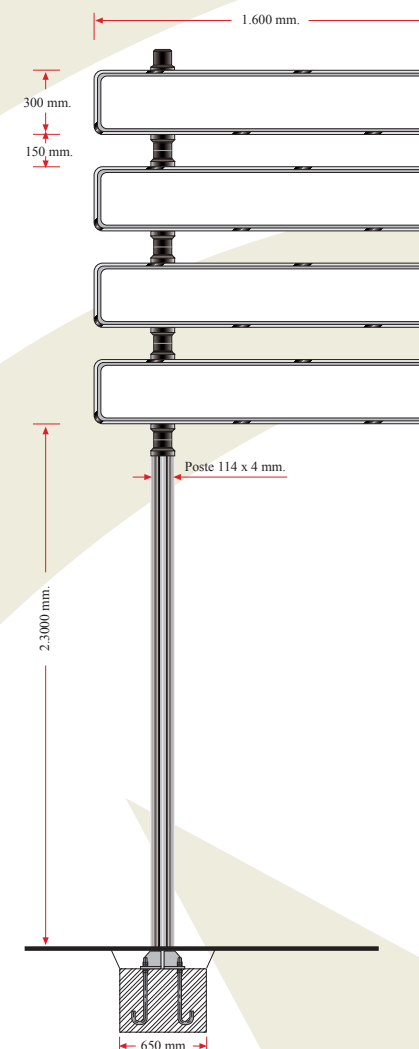
Arcón cerrado de aluminio por perfil perimetral de entre 130 y 170 mm de anchura con cara delantera y trasera en chapa de aluminio y fijación invisible interior sobre el poste atravesante. Posibilidad de incorporar información a doble cara.

- Dimensiones: por arcón/panel 1600x300 mm (desde 1 a 5 paneles max.).
- Altura bajo panel: 2.300 mm.
- Fondo y textos reflexivos nivel II con film cortado por plotter.
- Soportes: 1 poste de aluminio cilíndrico de diámetro variable en función del número de paneles a soportar, cumpliendo en todo caso la presión del viento requerida y espesor no inferior a 3.5 mm, incorporando corredera telescópica para la instalación de los arcones, todo lacado mediante pintura en polvo poliéster termoendurecible.
- Presión del viento: 130 dan/m<sup>2</sup> (equivalente a 166 Km/h).
- Fijación del panel a los soportes: Mediante abrazaderas interiores.

**INSTALACIÓN:**

La implantación se realiza sobre macizo de hormigón vibrado y no armado por medio de 4 espárragos de anclaje de 22 mm de diámetro con plantilla de posicionamiento. La sustentación del poste al macizo de hormigón se realiza mediante zapata galvanizada, lo cual permite su sustitución de manera rápida y fácil del poste en caso de accidente, no siendo necesaria la realización de nueva obra civil; este sistema permite también la realización de las cimentaciones de manera inmediata e independiente a la fabricación de los paneles y soportes.

\* **Dimensiones del macizo:**  
Acera: 0.5x0.5x0.65 = 0.163 m<sup>3</sup>.  
Suelo mediocre: 0.8x0.8x0.8 = 0.512 m<sup>3</sup>.





#### • UTILIZACIÓN:

Estos paneles permiten la señalización direccional de los diferentes lugares de interés dentro de una zona con tráfico exclusivamente peatonal. Este tipo de señales, permite mantener la identidad particular de cada municipio y se instala principalmente en cascos históricos, zonas comerciales, parques, espacios públicos,... Sus características admiten la incorporación de un amplio contenido informativo.

#### • CARACTERÍSTICAS TÉCNICAS:

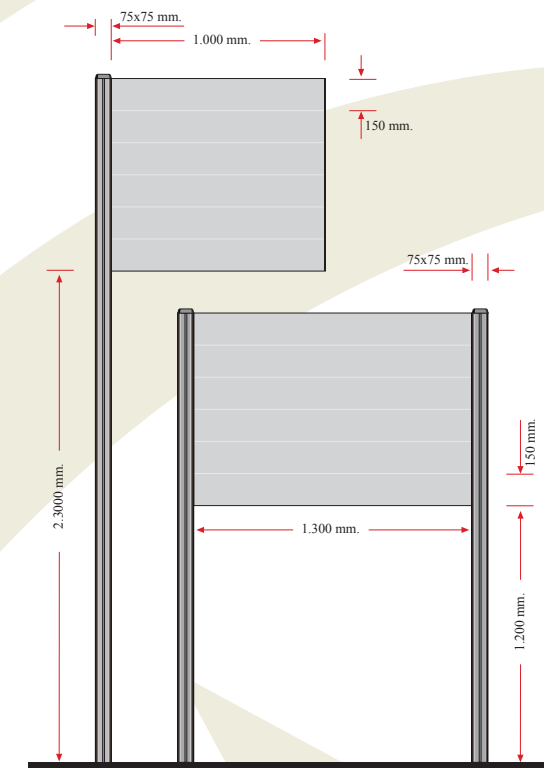
Lamas de aluminio lacado de espesor entre 25 y 50 mm con bridas de aluminio y tornillería para su fijación. Ésta puede ser biposte o en banderola dependiendo de su lugar de ubicación. Irán lacadas con pintura en polvo poliéster.

- Dimensiones: por panel 1.300x150 mm en biposte.  
Por panel 1.000x150 mm en banderola.
- Altura bajo panel: 1.200 mm (biposte) – 2.300 mm (banderola).
- Textos: Vinilo cortado por plotter.
- Soportes: Postes cuadrados de aluminio con ángulos redondeados, lacados mediante pintura en polvo poliéster termoendurecible. Dimensiones: 75x75mm y longitud variable en función de los paneles soportados y el modo de instalación (biposte o banderola).
- Presión del viento: 130 dan/m<sup>2</sup>. (equivalente a 166 Km/h).
- Fijación del panel a los soportes: lateralmente, insertado en los ralles del soporte y fijado por medio de bridas de ajuste.
- Color: Pantone 356C y 617C.

#### • INSTALACIÓN:

La implantación se realiza mediante macizo de hormigón por empotración directa.

- \* Dimensiones del macizo:  
0.4x0.4x0.4= 0.06 m<sup>3</sup>. por poste.





#### • UTILIZACIÓN:

Estos paneles identifican la llegada a Andalucía desde las vías de acceso por carretera, incluso desde aeropuertos, puertos y estaciones.

Delimitan el territorio andaluz y comienzan a definir la identidad corporativa e imagen turística de la Comunidad.

#### • CARACTERÍSTICAS TÉCNICAS:

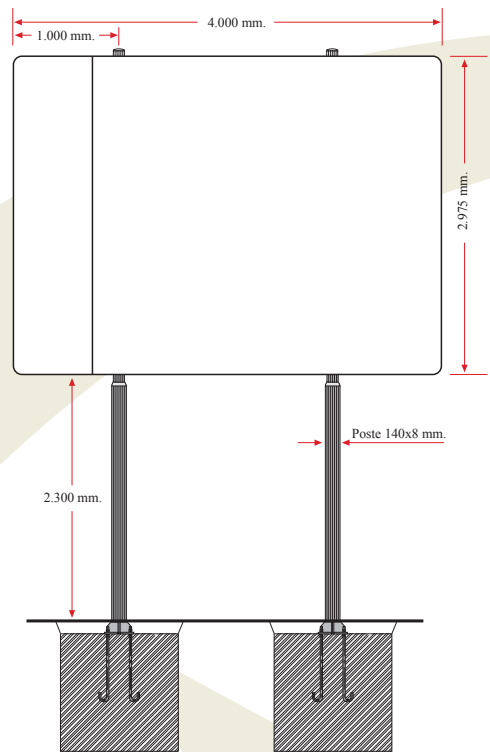
Panel constituido por lamas de aluminio extrusionado de 175 mm de altura, insertadas unas en otras formando un bloque único.

- Dimensiones: 4.000x2.975 mm (12m<sup>2</sup>).
- Altura bajo panel: 2.300 mm.
- Grafismo: Reflexivo nivel II con film cortado por plotter.
- Soportes: 2 postes de aluminio cilíndricos de diámetro 140 mm y espesor no inferior a 8 mm o similar, lacado mediante pintura en polvo poliéster termoendurecible.
- Presión del viento: 130 dan/m<sup>3</sup> (equivalente a 166 Km/h).
- Fijación del panel a los soportes: Mediante abrazaderas de aluminio fijadas en la parte posterior del panel.
- Color: Pantone 356C.

#### • INSTALACIÓN:

La implantación se realiza sobre macizo de hormigón vibrado y no armado por medio de 4 espárragos de anclaje de 22 mm de diámetro por poste con plantilla de posicionamiento. La sustentación del poste al macizo de hormigón se realiza mediante zapata galvanizada, lo cual permitirá su sustitución de manera rápida y fácil del poste en caso de accidente, no siendo necesaria la realización de nueva obra civil; este sistema permitirá también la realización de las cimentaciones de manera inmediata e independiente a la fabricación de los paneles y soportes.

\* Dimensiones del macizo: 1.1x1.1x1.2 = 1.452 m<sup>3</sup> por poste.





#### • UTILIZACIÓN:

Estos paneles permiten la señalización de entrada a cada una de las mancomunidades de la Comunidad Andaluza por la red nacional y regional de carreteras.

#### • CARACTERÍSTICAS TÉCNICAS:

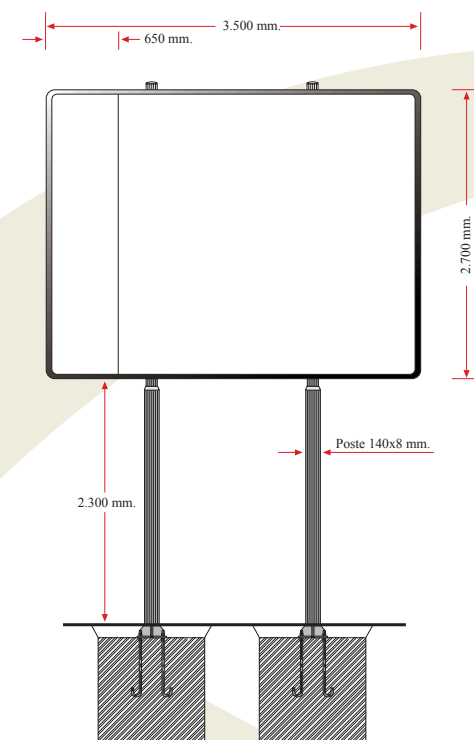
Panel de aluminio formando un cajón cerrado mediante un perfil perimetral de entre 50 y 60 mm, dispone de raíles alojados en su cara posterior para su orientación y fijación al soporte. Este arcón va lacado en su cara trasera mediante laca de poliuretano.

- Dimensiones: 3.500x2.700 mm (9.45m<sup>2</sup>).
- Altura bajo panel: 2.300 mm.
- Grafismo: Reflexivo nivel II con film cortado por ploter.
- Soportes: 2 postes de aluminio cilíndricos de diámetro 140 mm y espesor no inferior a 8 mm. o similar, lacado mediante pintura en polvo poliéster termoendurecible.
- Presión del viento: 130 dan/m<sup>2</sup>. (equivalente a 166 Km/h).
- Fijación del panel a los soportes: Mediante abrazaderas de aluminio fijadas en la parte posterior del panel.
- Color: Pantone 356C.

#### • INSTALACIÓN:

La implantación se realiza sobre macizo de hormigón vibrado y no armado por medio de 4 espárragos de anclaje de 22 mm de diámetro por poste con plantilla de posicionamiento. La sustentación del poste al macizo de hormigón se realiza mediante zapata galvanizada, lo cual permite su sustitución de manera rápida y fácil del poste en caso de accidente, no siendo necesaria la realización de nueva obra civil; este sistema permite también la realización de las cimentaciones de manera inmediata e independiente a la fabricación de los paneles y soportes.

\* Dimensiones del macizo: 1.0x1.0x1.0 = 1.0 m<sup>3</sup>.







#### • UTILIZACIÓN:

Estos paneles permiten la señalización de entrada a cada una de las provincias de la Comunidad Andaluza por la red nacional y regional de carreteras.

#### • CARACTERÍSTICAS TÉCNICAS:

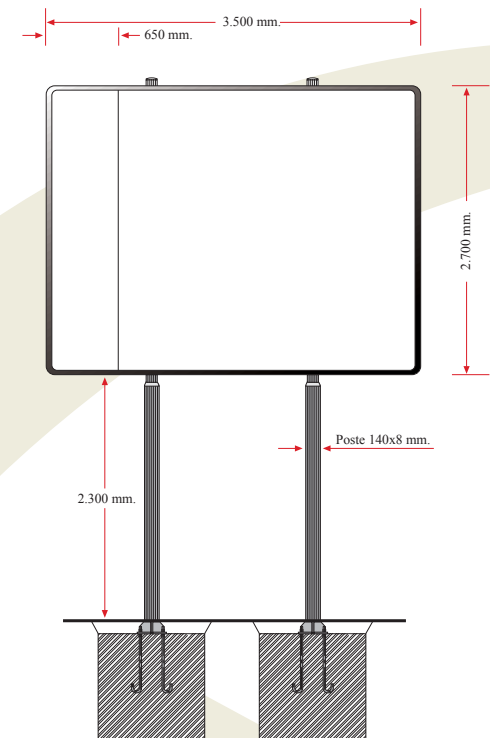
Panel de aluminio formando un cajón cerrado mediante un perfil perimetral de entre 50 y 60 mm, dispone de railes alojados en su cara posterior para su orientación y fijación al soporte. Este arcón va lacado en su cara trasera mediante laca de poliuretano.

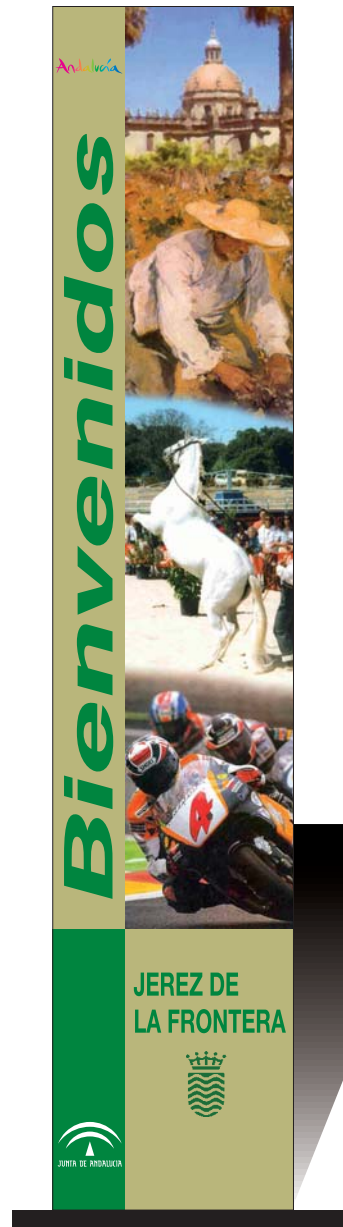
- Dimensiones: 3.500x2.700 mm (9.45m<sup>2</sup>).
- Altura bajo panel: 2.300 mm.
- Grafismo: Reflexivo nivel II con film cortado por ploter.
- Soportes: 2 postes de aluminio cilíndricos de diámetro 140 mm y espesor no inferior a 8 mm, lacado mediante pintura en polvo poliéster termoendurecible.
- Presión del viento: 130 dan/m<sup>2</sup>. (equivalente a 166 Km/h).
- Fijación del panel a los soportes: Mediante abrazaderas de aluminio fijadas en la parte posterior del panel.
- Color: Pantone 356C.

#### • INSTALACIÓN:

La implantación se realiza sobre macizo de hormigón vibrado y no armado por medio de 4 espárragos de anclaje de 22 mm de diámetro por poste con plantilla de posicionamiento. La sustentación del poste al macizo de hormigón se realiza mediante zapata galvanizada, lo cual permite su sustitución de manera rápida y fácil del poste en caso de accidente, no siendo necesaria la realización de nueva obra civil; este sistema permite también la realización de las cimentaciones de manera inmediata e independiente a la fabricación de los paneles y soportes.

\* Dimensiones del macizo: 1.0x1.0x1.0 = 1.0 m<sup>3</sup>.





• **UTILIZACIÓN:**

Estos monolitos permiten la señalización de entrada a cada núcleo urbano e incorporan, además de la imagen corporativa turística andaluza del sistema de señalización, algunas particularidades del municipio a señalar.

• **CARACTERÍSTICAS TÉCNICAS:**

Monolito de forma elíptica realizado totalmente en aluminio o chapa Galfan (acero galvanizado aluminado), con estructura interior para garantizar su rigidez. Lacado del conjunto mediante pintura en polvo poliéster termoendurecible en horno a 180°C.

- Dimensiones: 600x3.000 mm.
- Grafismo: Con film reflexivo cortado por plotter y fondo lacado.
- Presión del viento: 130 dan/m<sup>2</sup> (equivalente a 166 Km/h).
- Color: Pantone 356C y 617C.

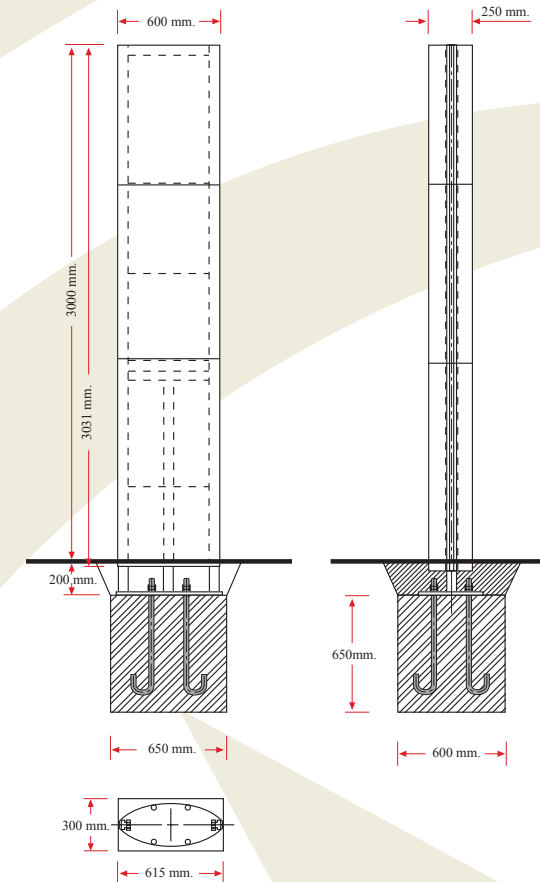
• **INSTALACIÓN:**

La implantación se realiza sobre macizo de hormigón vibrado y no armado por medio de 4 espárragos de anclaje de 22 mm de diámetro con plantilla de posicionamiento.

La sustentación del poste al macizo de hormigón se realiza mediante un anclaje que irá alojado en la parte inferior del conjunto lo cual permite su sustitución de manera rápida y fácil del poste en caso de accidente, no siendo necesaria la realización de nueva obra civil; este sistema permite también la realización de las cimentaciones de manera inmediata e independiente a la fabricación de los paneles y soportes.

Este sistema de anclaje no será visible, quedando al ras la parte inferior del monolito.

\* **Dimensiones del macizo:** 0.65x0.60x0.65 = 0.253 m<sup>3</sup>.





**UTILIZACIÓN:**

Estos paneles permiten la señalización de los monumentos y edificios singulares que tengan un valor histórico y cultural. Este tipo de placa debe tener unas características especiales en lo que a estética e integración en el entorno se refiere. Normalmente la singularidad y valor histórico de la fachada del monumento a señalar no permite su instalación mural, motivo por el cual se utiliza el tipo de soporte aquí presentado.

**CARACTERÍSTICAS TÉCNICAS:**

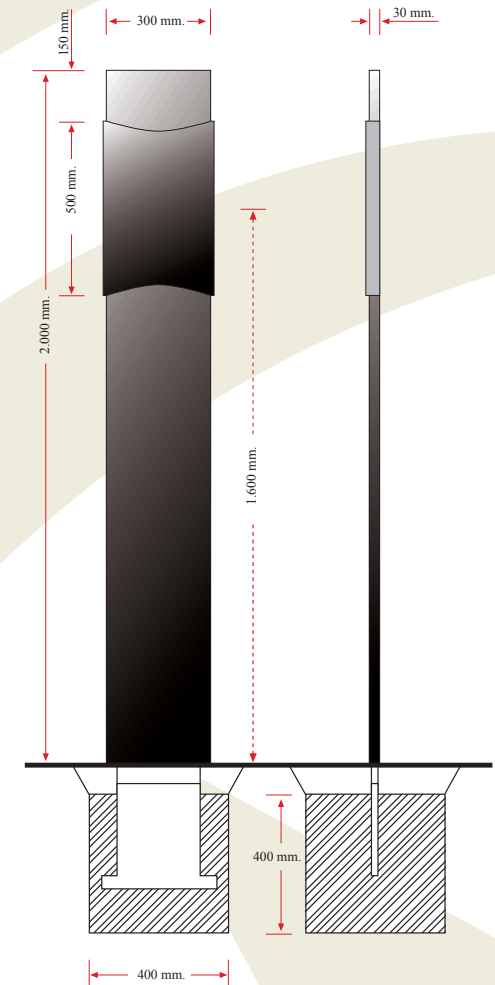
Conjunto de aluminio extrusionado espesor de entre 20 y 50 mm, lacado mediante pintura en polvo poliéster termoendurecible en horno a 180°C. La reseña histórica y posibles ilustración del monumento a señalar van sobre chapa de aluminio serigrafiada, fijada al elemento principal.

- Dimensiones totales exteriores: 300x2.000 mm.
- Textos y decoración: Vinilos cortados por plotter y utilización de serigrafía con tintas especiales adaptadas para evitar las rayaduras o el deterioro de los grafismo, este elemento incorpora las informaciones contenidas al menos en dos idiomas (español e inglés).
- Soportes: Placa específica de las mismas dimensiones que el panel, que se inserta internamente sobre el conjunto principal.
- Presión del viento: 130 dan/m<sup>2</sup>. (equivalente a 166 Km/h).
- Opciones: Dimensiones más reducidas. Adaptación a minusválidos y niños. Atriles. Lenguaje braille. Base de sustentación para instalación sin obra civil.
- Color: Pantone 356C y 617C.

**INSTALACIÓN:**

La fijación de este equipo se realiza mediante la empotración del forro de anclaje utilizando zapata de hormigón vibrado y no armado, o utilizando la opción de base de sustentación, que no requiere obra civil.

\* Dimensiones del macizo:  
0.4x0.4x0.4= 0.06 m<sup>3</sup>.





**UTILIZACIÓN:**

Estos panel de identificación de playas y directorios de servicios, incorporan todos los datos y características de la playa representada con sus pictogramas tales como clasificación, equipamientos, características, infraestructuras, fotografía e informaciones variables como el estado de la mar.

**CARACTERÍSTICAS TÉCNICAS:**

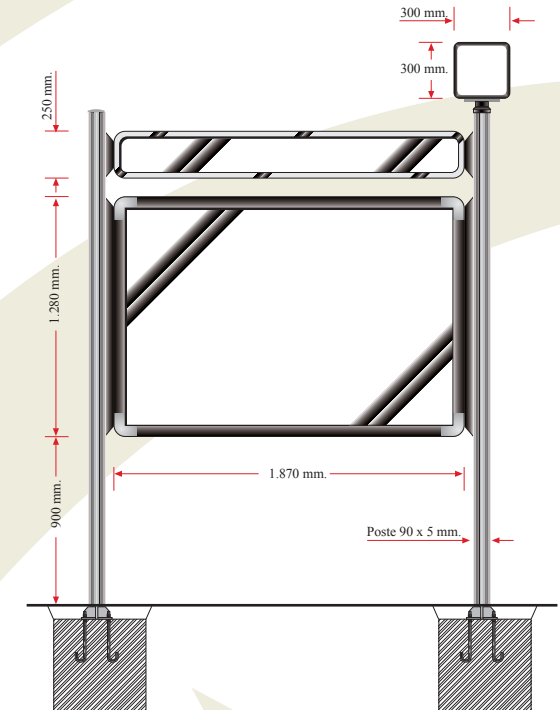
Bastidor rectangular de aluminio de ángulos redondeados con 1 ó 2 puertas de aluminio con apertura automática por compás de gas y cerradura protegida. Vidrios securit o policarbonato antivandálico y anti rayos U.V. con junta de estanqueidad. Fijación del cartel por pinzas magnéticas, o cualquier otro sistema de fijación que garantice el cambio de información de una manera sencilla. Todo el conjunto está lacado mediante pintura en polvo poliéster.

- Dimensiones totales exteriores: 1870x1280 mm.
- Información: Serigrafada en papel y colocada dentro del equipo.
- Grafismos: Mediante vinilo y fondo lacado con pintura en polvo poliéster.
- Soportes: 2 postes de aluminio cilíndrico de diámetro 90 mm y espesor no inferior a 5 mm, todo lacado mediante pintura en polvo poliéster termoendurecible.
- Presión del viento: 130 dan/m<sup>2</sup>. (equivalente a 166 Km/h).
- Opciones: Información a doble cara. Panel Luminoso.
- Color: Pantone 356C.

**INSTALACIÓN:**

La implantación se realiza mediante la realización de un macizo de hormigón vibrado y no armado por medio de 4 espárragos de anclaje de 22 mm de diámetro por poste con plantilla de posicionamiento. La sustentación del elemento principal al macizo se realiza mediante zapata galvanizada.

\* Dimensiones del macizo:  
0.8x0.8x0.8= 0.512 m<sup>3</sup>. por poste.



										
01.- AUTOPISTA	02.- AUTOVÍA	03.- VÍA RÁPIDA	04.- GLORIETA	05.- TÚNEL	06.- TREN	07.- AUTOBÚS	08.- METRO	09.- PUERTO	10.- AEROPUERTO	11.- AEROPUERTO SALIDAS
										
12.- AEROPUERTO LLEGADAS	13.- TRANVÍA	14.- FUNICULAR	15.- TELEFÉRICO	16.- TRANSBORDADOR	17.- EMBARCADERO	18.- HELIPUERTO	19.- MONUMENTO NACIONAL	20.- MUSEO	21.- CASTILLO	22.- IGLESIA
										
23.- PUENTE O VIADUCTO	24.- BIBLIOTECA	25.- INFORMACIÓN TURÍSTICA	26.- PUESTO DE SOCORRO	27.- HOSPITAL	28.- POLICÍA	29.- TELÉFONO	30.- SERVICIOS	31.- APARCAMIENTO	32.- ESTACIÓN DE SERVICIO	33.- SUMINISTRO DE GASOLINA CON Y SIN PLOMO
										
34.- TALLER MECÁNICO	35.- I.T.V.	36.- LAVADO	37.- ALQUILER DE COCHES	38.- COCHE	39.- ALBERGUE JUVENIL	40.- HOTEL	41.- FARMACIA	42.- CORREOS	43.- HIPERMERCADO	44.- CAMPING
										
45.- PARADOR DE TURISMO	46.- CAMPING - CARAVANA	47.- ALBERGUE	48.- BAR O CAFETERÍA	49.- RESTAURANTE	50.- HOTEL DE 1 ESTRELLA	51.- HOTEL DE 2 ESTRELLAS	52.- HOTEL DE 3 ESTRELLAS	53.- HOTEL DE 4 ESTRELLAS	54.- HOTEL DE 5 ESTRELLAS	55.- AGUA
										
56.- EXCURSIONES A PIE	57.- CAMINO DE PEREGRINOS	58.- LAGO O RÍO	59.- MONTE	60.- PARQUE	61.- ÁREA PIC-NIC	62.- PARQUE NACIONAL	63.- VISTA PANORÁMICA	64.- PESCA	65.- BICICLETAS	66.- POLIDEPORTIVO
										
67.- CAMPO DE FÚTBOL	68.- PLAYA	69.- TEATRO	70.- PARQUE DE ATRACCIONES	71.- PLANETARIO	72.- PLAZA DE TOROS	73.- ZOOLOGICO	74.- CASINO	75.- PUERTO DEPORTIVO	76.- CAMPO DE GOLF	77.- PISTA DE ESQUÍ
										
78.- BÁSCULA PARA CAMIONES	79.- ZONA INDUSTRIAL	80.- MINUSVÁLIDO	81.- ZONA PEATONAL	82.- ZONA DE NIÑOS	83.- CENTRO URBANO	84.- CEMENTERIO				

• UTILIZACIÓN:

El uso de símbolos es una práctica muy extendida pues permite la posibilidad de expresar con un solo pictograma lo que requeriría varias palabras incluso en varios idiomas, debido a la unificación internacional de los mismos.

Proporciona a los usuarios la comprensión de los mensajes con mayor rapidez una vez que se ha habituado a su significado.

Esta práctica nos permitirá además un mejor rendimiento de las dimensiones de los equipos y facilitar la información a un mayor número de personas.

La incorporación de nuevos símbolos que indiquen lugares o actividades distintas de los representados en este manual debe hacerse con suma prudencia.

Solamente se llevarán a cabo si existen razones importantes para su incorporación, y por supuesto tras un minucioso estudio de la simbología existente.

El color de los símbolos o pictogramas será el negro -o azul oscuro- sobre fondo blanco con independencia del color de fondo del soporte donde se coloque. Sin embargo, aquellos símbolos que reproducen determinadas señales reglamentarias como pueden ser las de autopista, hospital, estacionamiento, correos, Cruz Roja, etc, podrán conservar su color original.



- 1** Para indicaciones de un destino al que se accede por autopista o autovía.
- 2** Para indicaciones de nombres de ciudades a las que se accede por carretera convencional, así como distritos urbanos, urbanizaciones, barrios.
- 3** Aeropuerto - Automóvil Club - Aparcamiento - Camping - Centro comercial\* - Embarcadero - Est. de autobuses - Est. de ferrocarril - Feria de Muestras\* - Ferry - Hotel, motel, parador, etc\* - Restaurante\*.
- 4** Autódromo - Campo de Deportes - Campo de golf - Canódromo - Circo - Circuito de cross, moto, bici, etc - Club Deportivo - Esquí - Estación de invierno - Estadio - Palacio de Deportes - Parque de Atracciones - Piscina - Pistas (deportes de todo tipo) - Plaza de Toros - Polideportivos - Puerto deportivo - Tiro - Velódromo - Zonas de juego - Hipódromo.
- 5** Abadía - Basílica - Biblioteca - Capilla - Castillo - Catedral - Centro Cultural - Convento - Ermita - Iglesia - Monasterio - Monumento - Museo - Palacio - Pinacoteca - Planetario - Puerta (monumental) - Ruinas (históricas, prehistóricas) - Santuario - Teatro - Torre - Universidad.
- 6** Para indicaciones de nombres de calles, avenidas, plazas, glorietas, etc.
- 7** Alto - Bahía - Bosque - Cala - Cascada - Coto - Cueva - Dársena - Fuente (natural) - Golfo - Gruta - Jardín - Jardín botánico - Lago\*\* - Laguna\*\* - Mirador - Monte - Parque - Parque Nacional - Pico - Playa\*\* - Puerto de montaña - Ría - Riera - Roca - Sierra - Sima - Torrente - Valle - Zoológico.
- 8** Almacén (de materiales o mercancías) - Aparcamiento de camiones - Centro de carga - Depósito - Escombrera - Estación de contenedores - Estación de mercancías - Fábrica - Industria - Matadero - Mercado (zona camiones) - Polo industrial - Vertedero - Zona industrial.

\* Si están especialmente destinados a usuarios que acceden en automóvil.

\*\* Si su uso es recreativo, su color de fondo debe ser naranja.

#### • UTILIZACIÓN:

Dentro de los equipos establecidos en las actuales normativas de señalización (equipo B1 : 81.IC y equipo B2: AIMPE) e incluidos en este manual de señalización turística, se utilizarán, para las caras que contienen la información al usuario, los colores contemplados en las mismas.

Esta utilización consiste en la aplicación de colores de fondo diferenciado. Por ello, se utilizarán para cada grupo de posibles destinos con características comunes o referidos a un determinado sector de usuarios.

Se utilizarán reflexivo clase I o H.I. según necesidades de reflexión.

Estos colores se utilizan de la siguiente manera:

#### 1.- AZUL

Para indicaciones de un destino al que se accede por autopista o autovía.

#### 2.- BLANCO

Para indicaciones de nombres de ciudades a las que se accede por carretera convencional, así como distritos urbanos, urbanizaciones, barrios.

#### 3.- AMARILLO

Para indicaciones de naturaleza turística no monumental ni geográfica.

#### 4.- NARANJA

Para indicaciones de tipo deportivo o recreativo.

#### 5.- VIOLETA

Para indicaciones de tipo monumental o cultural.

#### 6.- VERDE

Para indicaciones de nombres de calles, avenidas, plazas, glorietas, etc.

#### 7.- CASTAÑO

Para indicaciones de tipo geográfico o ecológico.

#### 8.- GRIS

Para indicaciones de las zonas de importante atracción de camiones, mercancías y tráfico industrial.

Con el fin de facilitar el establecimiento de una correlación correcta entre puntos de destino y colores de fondo, puede servir de guía la lista adjunta a la tabla de colores.



Andalucía